

財團法人台灣綜合研究院 函

地址：25170新北市淡水區中正東路二段27
號29樓
承辦人：馮逸萱
電話：(02)2778-8818分機113

受文者：中華民國電機技師公會

發文日期：中華民國113年8月23日
發文字號：臺研院字第1130000874號
速別：普通件
密等及解密條件或保密期限：
附件：會議簡章 (1130000874_Attach1.pdf)

主旨：敬邀參加經濟部能源署委託本院辦理之113年度「精進高
壓用電設備管制方式分區座談會」，請查照。

說明：

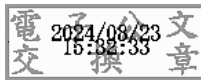
- 一、本院承接經濟部能源署113年度「電力工程技術規範及高壓用電設備管理計畫」(1/3)，配合宣導說明經濟部於113年6月5日函令修正「經濟部認可檢驗機構與原製造廠家及高壓用電設備施行試驗作業要點」部分規定及各點附表內容。
- 二、有關本次座談會活動詳細內容及報名參加資訊，請參閱附件會議簡章。
- 三、配合行政院推動性別平等政策，參與本領域相關活動往年以男性居多，為顧及兩性平等，敬請鼓勵女性參與本會議。
- 四、為響應節能減碳，請著輕便服裝及多加利用大眾運輸系統，恕不提供停車服務。

正本：經濟部能源署、經濟部標準檢驗局、經濟部國營事業管理司、台灣電力股份有限公司綜合研究所、台灣電力股份有限公司配電處、台灣電力股份有限公司基隆區營業處、台灣電力股份有限公司北市區營業處、台灣電力股份有限公司北南區營業處、台灣電力股份有限公司北北區營業處、台灣電力股份有限公司北西區營業處、台灣電力股份有限公司桃園區營業處、台灣電力股份有限公司新竹區營業

處、台灣電力股份有限公司苗栗區營業處、台灣電力股份有限公司台中區營業處、台灣電力股份有限公司南投區營業處、台灣電力股份有限公司彰化區營業處、台灣電力股份有限公司雲林區營業處、台灣電力股份有限公司嘉義區營業處、台灣電力股份有限公司新營區營業處、台灣電力股份有限公司台南區營業處、台灣電力股份有限公司高雄區營業處、台灣電力股份有限公司鳳山區營業處、台灣電力股份有限公司屏東區營業處、台灣電力股份有限公司台東區營業處、台灣電力股份有限公司花蓮區營業處、台灣電力股份有限公司宜蘭區營業處、台灣電力股份有限公司澎湖區營業處、台灣電力股份有限公司金門區營業處、台灣電力股份有限公司馬祖區營業處、財團法人台灣大電力研究試驗中心、財團法人福爾電氣研究發展教育基金會、中華民國電機技師公會、中華民國電機技師公會 中區辦事處、中華民國電機技師公會 南區辦事處、歐洲在台商務協會、中華民國太陽光電發電系統商業同業公會、台灣太陽光電產業協會、財團法人全國認證基金會、台灣區電機電子工業同業公會、台灣區電機電子工業同業公會 中部辦事處、台灣區電機電子工業同業公會 南部辦事處、台灣區用電設備檢驗維護工程工業同業公會、台灣區用電設備檢驗維護工程工業同業公會 台北地區辦事處、台灣區用電設備檢驗維護工程工業同業公會 新桃地區辦事處、台灣區用電設備檢驗維護工程工業同業公會 台中地區辦事處、台灣區用電設備檢驗維護工程工業同業公會 嘉南地區辦事處、台灣區用電設備檢驗維護工程工業同業公會 高屏地區辦事處、台灣區電氣工程工業同業公會、台灣區電氣工程工業同業公會 基隆辦事處、台灣區電氣工程工業同業公會 台北辦事處、台灣區電氣工程工業同業公會 新北市辦事處、台灣區電氣工程工業同業公會 桃園辦事處、台灣區電氣工程工業同業公會 新竹辦事處、台灣區電氣工程工業同業公會 苗栗辦事處、台灣區電氣工程工業同業公會 台中辦事處、台灣區電氣工程工業同業公會 彰化辦事處、台灣區電氣工程工業同業公會 南投辦事處、台灣區電氣工程工業同業公會 雲林辦事處、台灣區電氣工程工業同業公會 嘉義辦事處、台灣區電氣工程工業同業公會 台南辦事處、台灣區電氣工程工業同業公會 新南市辦事處、台灣區電氣工程工業同業公會 高雄辦事處、台灣區電氣工程工業同業公會 屏東辦事處、台灣區電氣工程工業同業公會 宜蘭辦事處、台灣區電氣工程工業同業公會 花蓮辦事處、台灣區電氣工程工業同業公會 台東辦事處、三江電機企業股份有限公司、上力電機有限公司、上貿電機有限公司、千揮科技企業股份有限公司、士林電機廠股份有限公司重電廠、士林電機廠股份有限公司新豐廠、大同股份有限公司、中悅股份有限公司、中興電工機械股份有限公司、元旭電機有限公司、日亞電機股份有限公司、日富金屬工業有限公司、世安企業股份有限公司、旺科智能股份有限公司、世昌電機廠有限公司、台灣日立永續能源股份有限公司、台灣奇異電力股份有限公司、台灣東芝電子零組件股份有限公司、台灣富士電機股份有限公司、台灣翔登股份有限公司、台灣三菱電機自動化股份有限公司、巧力工業股份有限公司、巧鑫電機有限公司、巨特企業股份有限公司、巨磊電機股份有限公司、正麒電機實業有限公司、永彰機電股份有限公司、立達電機技術顧問有限公司、伊頓飛瑞慕品股份有限公司、全泰電機有限公司、合程電機有限公司、同成電機股份有限公司、同等電機股份有限公司、宇貫企業有限公司、宇晶電機企業有限公司、旭大電機有限公司、旭和電機機械股份有限公司、汎武電機工業股份有限公司、艾波比股份有限公司、西門子股份有限公司、西門子能源股份有限公司、伸昌電機股份有限公司、佑吉電機企業股份有限公司、宏上有限公司、宏于電機有限公司、志安機電科技有限公司、谷旻電機有限公司、里昌電機有限公司、亞力電機股份有限公司、佳林電機企業有限公司、佳興電機股份有限公司、和成興業有限公司、奇陣電機有限公司、宗葆電線電纜股份有限公司、昌盛電機廠有限公司、東元電機股份有限公司、東宏綜合配電股份有限公

司、東金電機有限公司、波電企業股份有限公司、長興電機股份有限公司、長億電機有限公司、青龍國際股份有限公司、信太電機股份有限公司、信佳電機有限公司、信捷科技有限公司、冠賢機電股份有限公司、南台配電盤股份有限公司、南亞塑膠工業股份有限公司新港廠、建大機電股份有限公司、建伸電機有限公司、建華機電股份有限公司、建鑫機電行有限公司、政祺工業有限公司、施耐德電機股份有限公司、昱達電機工業股份有限公司、昶碩有限公司、英電舍電機股份有限公司、茂成電機有限公司、峻鼎電機有限公司、泰安電機廠股份有限公司、泰昌電機事業有限公司、益志股份有限公司、益國盛企業有限公司、耿豪企業股份有限公司、常舜電機股份有限公司、盛英股份有限公司、祥曜科技股份有限公司、莊林電機工業有限公司、通英股份有限公司、逢霖工業有限公司、連距電機股份有限公司、傑克電機股份有限公司、富山電機有限公司、富翔電機有限公司、惠營國際有限公司、普士電業股份有限公司、渝豐實業股份有限公司、華城重電股份有限公司、華城電機股份有限公司、鈞鴻電機股份有限公司、順大電機股份有限公司、順成電機有限公司、順瑞電業有限公司、楓林機電實業有限公司、群展電機有限公司、聖鈿電機有限公司、彰大電機工業有限公司、福州有限公司、維立電機股份有限公司、銓興電機股份有限公司、樂事綠能科技股份有限公司、樂星電氣股份有限公司台灣分公司、歐立諾有限公司、毅源有限公司、積利有限公司、優傑電機有限公司、聯發電機股份有限公司、邁斯電能有限公司、鴻能電機股份有限公司、麒鎮電機有限公司、進發機電廠有限公司造橋廠、好日電力工程股份有限公司

副本：



裝

訂

線



113 年度「精進高壓用電設備管制方式分區座談會」

簡章

一、開會事由：

經濟部能源署委託本院辦理 113 年度「電力工程技術規範及高壓用電設備管理計畫」(1/3)，協助舉辦精進高壓用電設備管制方式分區座談會，使用戶、業界及台電公司等瞭解政府執行高壓用電設備管制之推動情形及作業流程、法規執行及相關配套措施。

另一方面，為配合經濟部於 113 年 6 月 5 日函令修正「經濟部認可檢驗機構與原製造廠家及高壓用電設備施行試驗作業要點」部分規定及各點附表內容，藉此機會加強與各界宣導說明。敬邀高壓用電設備相關單位踴躍參加本座談會並交流討論，以為後續精進高壓用電設備管制方式。

二、會議時間及地點：

場次	時間	地點
南區	113 年 9 月 6 日(五)	行政院南部聯合服務中心10樓會議室 (高雄市苓雅區政南街 6 號 10 樓)
中區	113 年 9 月 13 日(五)	經濟部中小及新創企業署中區服務處704會議室 (台中市南屯區黎明路二段 503 號 7 樓)
北區	113 年 9 月 20 日(五)	台電公司台北南區營業處新民大樓16樓會議室 (新北市板橋區縣民大道二段 1 號 16 樓)

三、會議議程：

時間	主題	報告人
13:00~13:15	報到	
13:15~13:25	主持人致詞	
13:25~14:15	高壓用電設備管理宣導	蘇逸軒 副研究員 (台灣綜合研究院)
14:15~14:25	休息	
14:25~14:55	檢驗機構與原製造廠家 業務宣導	蔡岑政 助理研究員 (台灣綜合研究院)
14:55~15:25	型式試驗及特性試驗 業務宣導	康堯閔 助理研究員 (台灣綜合研究院)
15:25~15:45	休息	
15:45~16:05	高壓用電設備施行試驗作業要點 修正方向說明	黃思敏 副研究員 (台灣綜合研究院)
16:05~16:30	Q&A 綜合討論	
16:30	賦歸	

附件

四、報名方式：

採網路線上報名，網址：<https://forms.gle/XZkZ3cWs8x51gNZE7>



五、報名截止日：3場統一於即日起至113年9月3日(二)18:00止，
依報名先後次序順序辦理，額滿為止。

六、會議地點位置圖及交通方式：

<南區>

行政院南部聯合服務中心地址：高雄市苓雅區政南街6號10樓(10樓會議室)



行政院
南部聯合服務中心
Southern Taiwan Joint Services Center, Executive Yuan

交通資訊

中正一路
捷運技擊館站 出入口2
體育場路
高雄市長
青少年籃球場
明德街
輔仁路
輔仁路48巷
政南街
金馬停車場
三多一路
中正運動場

一、高雄市公車乘車資訊：
捷運技擊館站：
248、50五福幹線、8505、紅22
輔仁路口(三多一路)站：
11、52、70三多幹線、8001、81
中正體育場站：
11、52、70三多幹線

二、捷運乘車資訊：
橘線往大寮路線，技擊館站2號出口

網址：<https://eysc.ey.gov.tw>
地址：80288 高雄市苓雅區政南街6號
電話：07-7150300(總機)
傳真：07-715-1380、715-1985

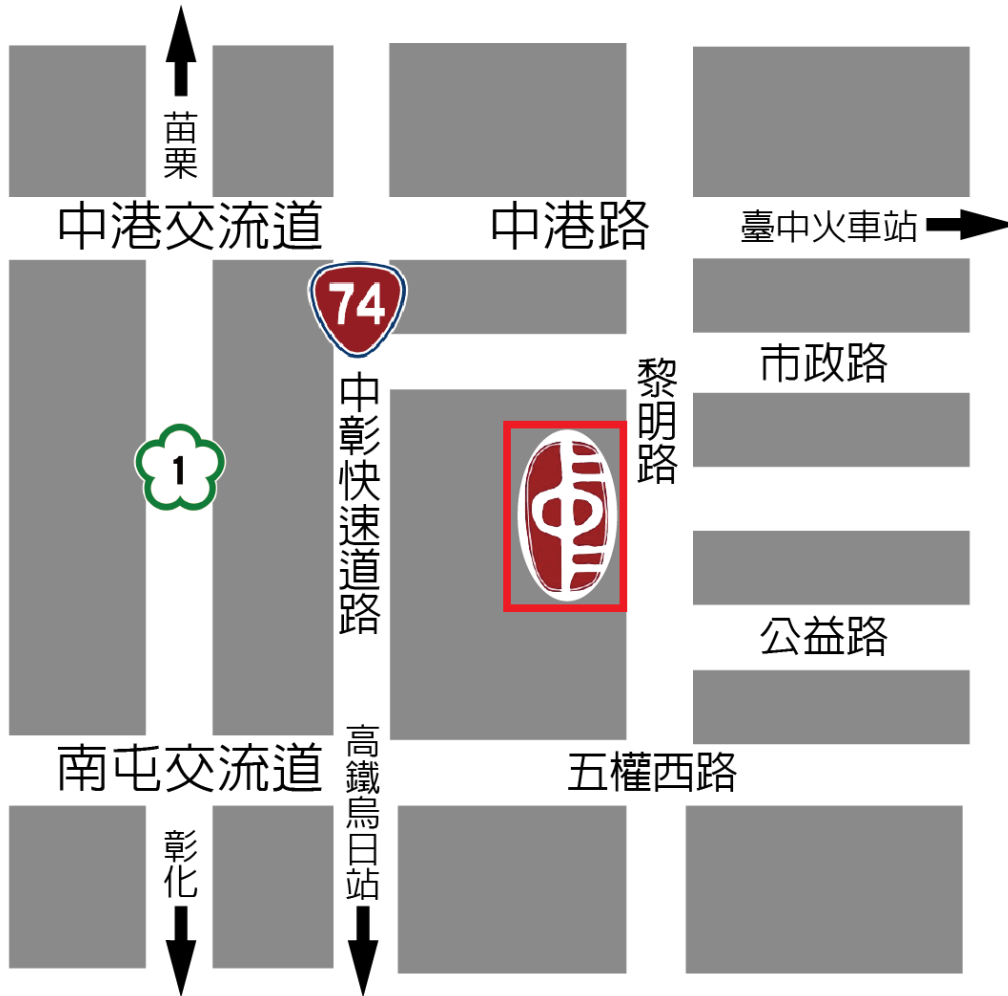
附近停車場資訊：

- 金馬新村停車場：802 高雄市苓雅區三多一路與體育場路交叉口。
- 中正育動場停車場：802 高雄市苓雅區中正一路99號。(施工中暫不開放)
- Times 高雄三多一路停車場：802 高雄市苓雅區三多一路35號。
- 輔仁停車場：802 高雄市苓雅區輔仁路89號。

附件

<中區>

經濟部中小及新創企業署中區服務處地址：台中市南屯區黎明路二段503號7樓(廉明樓704會議室)



2.台中市公車：
◆ 黎明新村站：75、81 (統聯客運)
◆ 干城街口站：29 (仁有客運)
◆ 環保處站：107 (台中客運)
※詳細公車路線可連結至「 台中市公車路網暨轉乘系統 」查詢。
3.台灣高鐵：
搭乘至高鐵台中站，從出口搭乘和欣客運 (高鐵路台中站 - 僑光技術學院) 至「黎明新村站」下車。
4.火車：
搭乘至台鐵台中站，可搭乘台中市公車如下：
◆ 29路公車至干城街口站下車 (搭乘地點：仁有客運，綠川東街-建國路至成功路段)
◆ 81路公車至黎明新村站下車 (搭乘地點：統聯客運台中車站，台中總站左側)
◆ 107路公車至環保處站下車 (搭乘地點：台中客運，建國路127-1號)

<北區>

台電公司台北南區營業處地址：新北市板橋區縣民大道二段1號16樓(新民大樓16樓會議室)



【交通資訊】

交通方式	說明
捷運	捷運板橋站1號出口步行約3分鐘
高鐵/火車	搭乘至板橋車站下車，於車站西門出口步行約5分鐘
客運	板橋客運站1F-國光客運、和欣客運、統聯客運、阿囉哈客運、葛瑪蘭客運、日統客運、大有客運→下車往新站路方向步行約5分鐘。
自行開車	縣民大道一段往台北方向行駛，於民權路左轉後右手邊

【公車資訊】

公車站名	公車路線
板橋公車站	99、234、245、265、307、577、651、667、702、705、786、805、810、824、847、848、857、897、920、932、947、948、952、953、956、963、965、982、982區、藍32、藍33、藍37、藍38、F501、F502、「三峽-捷運臺大醫院站」跳蛙公車、「中和-新北板橋公車站」跳蛙公車、「淡水新市鎮-板橋」跳蛙公車
萬坪公園站	99、264、307、310、577、656、701、702、786、793、805、806、810、824、848、857、910、918區間車、920、920A去程不繞龜山、920副線、930、932、948、F501、F501崑崙里、內科通勤專車21、藍32、藍37、藍38